

# Olešky – nové postřehy k problematice stavebního vývoje kostela Narození Panny Marie

Milan Falta

Vesnice Olešky,<sup>1</sup> která je dnes součástí obce Radějovice, se nachází na mírném jihovýchodním svahu nad tokem Botiče asi 7,5 km jihozápadně od Říčan (okr. Praha-východ). Nevelké organicky rostlé sídlo je situováno kolem kostela Narození Panny Marie, nad místem soutoku tří drobných vodotečí. Botiče, který pramení přibližně 2,5 km jihovýchodním směrem, a dvou potůčků, z nichž jeden vytéká z blízkých Radějovic a druhý pramení na východním okraji Olešek. Přestože o Oleškách nejsou z období raného středověku zachovány písemné informace, je důvodné předpokládat jejich pozici v širším komunikačním koridoru směřujícím k sázavským brodům. První písemná zmínka pochází z roku 1352, kdy se informace o farním kostele ve vsi Oleška v Říčanském děkanství (Oleska / Decanatus Ryczanensis) objevuje v rejstříku papežského desátku.<sup>2</sup> U mladší zprávy z roku 1386<sup>3</sup> ohledně podacího práva není jasné, zdali se týká tohoto či jiného kostela.<sup>4</sup> Následující zprávy z let 1415 a 1418<sup>5</sup> referují o fluktuaci plebánů a přímo zmiňují coby patrony místního kostela benediktinský klášter Stětí sv. Jana Křtitele na Ostrově u Davle (mon. S. Johannis Baptiste in Insula) a Jana zvaného Skomrat z Blažimi (Skomroth de Blazim).<sup>6</sup> Více ze středověkých písemných pramenů již vyčíst není možné.<sup>7</sup> Pro hlubší poznání historie a vývoje sídla je tak třeba se soustředit na obstojně dochovaný hmotný pramen v podobě kostela Narození Panny Marie.

Jednoduchá přibližně orientovaná stavba sestává z dlouhé plochostropé lodi, která se elipticky zakončeným triumfálním obloukem otevírá do pravouhlého kněžiště s křížovou klenbou s hřebínky. V ose západního štítu je na mírně obdélném půdorysu vztýčena věž s valeně klenutým přízemkem a trámovými stropy ve vyšších patrech. Výrazná protáhlost celé stavby je ještě akcentována v ose presbyteria připojenou sakristií. Kostel tak ve své současné podobě skrývá složitý organismus, který je velmi důležitým zdrojem informací s vysokou výpovědní hodnotou o jeho středověkém, ale i mladším období, čímž nepřímo podává svědectví i o dějinách okolní vesnice.

<sup>1</sup> K významu názvu místa více Profous, A.: Místní jména v Čechách III. Praha 1917, s. 267.

<sup>2</sup> Tomek, W. W. (ed.): Registra desátků papežských z dieceze pražské. Praha 1873, s. 40.

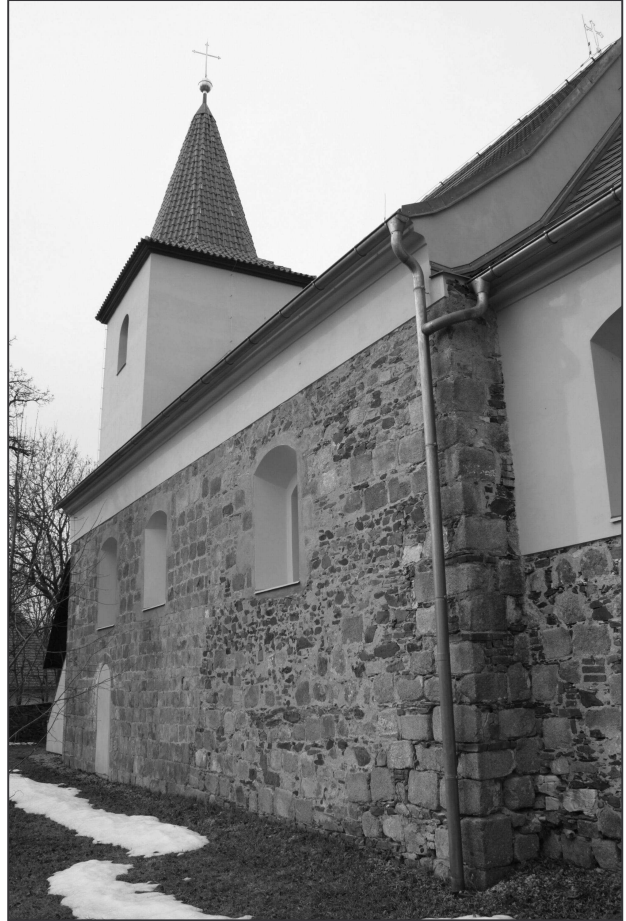
<sup>3</sup> Emler, J. (ed): Libri confirmationum ad beneficia ecclesiastica Pragensem per archidioecesim III-IV (1373-1390). Pragae 1879, s. 181.

<sup>4</sup> V úvahu připadá např. raně gotický kostel Všem svatých ve vsi Oleška u Kostece nad Černými lesy.

<sup>5</sup> Emler, J. (ed): Libri confirmationum ad beneficia ecclesiastica Pragensem per archidioecesim VII (1410-1419). Pragae 1886, s. 155 a 263.

<sup>6</sup> Podrobněji např. Podlaha, A.: Posvátná místa Království českého I/1. Praha 1907, s. 191-192.

<sup>7</sup> Jak uvádí již Sedláček, A.: Místopisný slovník historický království českého. Praha 1909, s. 664.



Obr. 1: Olešky (okr. Praha-východ), kostel Narození Panny Marie. Pohled na kostel od jihovýchodu. V polovině průčelí je dobře patrný vertikální předěl mezi kvádrovým zdívem románské lodi a jejím novověkým prodloužením (foto M. Falta 2016).

Cílem průzkumu kostela Narození Panny Marie v Oleškách je objasnit podobu nejstarších vývojových stadií chrámu a tím přispět k prohloubení současných znalostí o stavebních postupech, procesech etapizace výstavby, komunikačním schématu a prostorově funkčním uspořádání raně středověkého kostela na české vesnici. Kresebná dokumentace, vycházející z terénních skic a měření, se důrazněji zaměřuje na západní polovinu objektu, jejíž majoritní část tvoří torzo středověké lodi a nízkého, zřejmě pouze dvoupodlažního zděného románského věžového útvaru. Při zevrubnějším ohledání stavby souběžně s nahlédnutím do starší fotografické dokumentace<sup>8</sup> vyvstala závažná otázka

<sup>8</sup> Za laskavé poskytnutí starší fotografické dokumentace, pořízené při inventarizaci kostela v r. 2004, tj. před obnovou vnějšího pláště kostela, děkuji panu Rudolfu Flachsovi; jiné fotografie kostela před obnovou vnějšího pláště publikoval Smrž, J.: Románská architek-

týkající se podoby prvotní objemové figury kostela a její vrcholně středověké prostorové transformace. Na základě zjištěných faktů je možné postavit a dále sledovat hypotézu, že současný kostel v sobě obsahuje velmi skromnou velmožskou svatyni, jejíž realizace byla pro stavitele (či stavebníka) svízelná a v období raného středověku ani nemusela být plně stavebně dokončena.

I když kostel v Oleškách v sobě zahrnuje cenné doklady o raně středověkém stavitelství i gotickém malířství, tak se mu odborná obec věnuje pouze okrajově. Románský původ objektu identifikoval v rámci stručného popisu již A. Podlaha v roce 1907,<sup>9</sup> přesto v následujících desetiletích literatura o kostele mlčí. Diskurz se ke stavbě vrací až v šedesátých,<sup>10</sup> respektive sedmdesátých letech, kdy základní popis stavby předkládá A. Merhautová<sup>11</sup> a datuje ji do druhé poloviny 12. století. Autorka si všímá i nového, respektive barokně pozměněného vršku věže, nicméně z této skutečnosti nevyvozuje žádné důsledky a situaci blíže nezkoumá. Její pozornosti neunikla ani v západní části lodi vložená, jedním valným obloukem podklenutá tribuna, jejíž prostorovou konfiguraci ani související komunikační osnovu už ale více nerozvádí.<sup>12</sup> Typologie olešské tribuny se jeví v českém prostředí jako vzácná, a přesto ji nezmiňuje ani zásadní stať V. Mencla, obšírně se věnující genezi, vývoji i společenskému kontextu panských tribun v české a slovenské románské architektuře.<sup>13</sup> Zmínku o kostele v Oleškách najdeme v tabulkové části díla A. Tomaszewského,<sup>14</sup> avšak typologie tribuny je zde identifikována mylně.<sup>15</sup> V posledních letech se stručný popis chrámu spolu s hodnocením gotické výmalby objevuje v korpusu věnovaném středověké nástěnné malbě.<sup>16</sup> V souvislosti s obnovou památky byl v roce 2010 zpracován podrobný projekt, který krom navrhovaného řešení obsahuje i stavebně-historické hodnocení a stručný popis včetně výkresové i fotografické dokumentace objektu.<sup>17</sup> Na tyto texty navazuje M. Žilková, jež se kostelu věnuje v rámci své diplomové práce.<sup>18</sup>

tura ČR. Dostupné na: <http://romanske.blog.cz/1106/olesky-cast-radejovic-ph>. [25. 9. 2018].

<sup>9</sup> Citace v pozn. 6, s. 191–193.

<sup>10</sup> Merhautová, A.: Příspěvek ke katalogu raně středověké architektury v Čechách. *Umění* 14/1966, s. 65d.

<sup>11</sup> Merhautová, A.: *Raně středověká architektura v Čechách*. Praha 1971, s. 182.

<sup>12</sup> Přístup na tribunu, respektive do patra věže, předpokládá v pozici současného vstupu, když jeho ostění hodnotí jako původní.

<sup>13</sup> Mencl, V.: Panské tribuny v naší románské architektuře, *Umění* 13/1965, č. 1, s. 29–62.

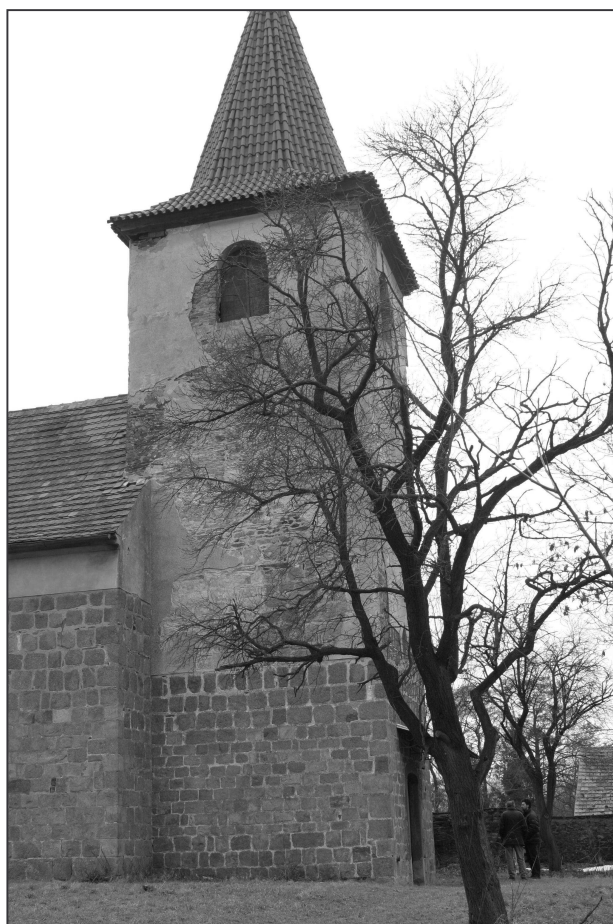
<sup>14</sup> Tomaszewski, A.: Romanskie kościoły z emporami zachodnimi na obszarze Polski, Węgier i Czech. In: *Studia z historii sztuki XIX*. Wrocław, Warszawa, Kraków, Gdansk 1974, s. 328–332.

<sup>15</sup> Autor ve zdejší tribuně spatřuje typ 2a, tj. pouze emporu věžovou.

<sup>16</sup> Všetečková, Z.: *Středověká nástěnná malba ve středních Čechách*. Praha 2011, s. 221–223.

<sup>17</sup> Udatný, L.: *Kostel Narození Panny Marie v Oleškách*. Obnova kostela. Chýnice 2010.

<sup>18</sup> Žilková, M.: *Filiální kostely Římskokatolické farnosti Říčany u Prahy*. Praha 2013, s. 50–59 (diplomová práce). Univerzita Karlova, Katolická teologická fakulta (<https://is.cuni.cz/webapps/zzp/detail/127151/>).



Obr. 2: Olešky (okr. Praha-východ), kostel Narození Panny Marie. Pohled na kostel od severozápadu před obnovou vnějšího pláště stavby (foto R. Flachs 2004).

Ačkoli byly románské součásti svatyně podchyceny a popsány před více jak sto lety, tak doposud nebyly z těchto zjištění vyvozeny hlubší závěry. Zatím nebyla vůbec zahájena diskuse o etapizaci výstavby ani o prvotní podobě kostela a otevřená zůstává řada otázek týkajících se zejména jeho prostorového a funkčního schématu či komunikační osnovy. Dořešeno není ani téma stavebního vývoje ve vrcholně středověkém a novověkém období. Současný stupeň znalostí o kulturní památce<sup>19</sup> tak nemůžeme považovat za dostatečný a odpovídající jejímu výpovědnímu potenciálu i významu pro studium románských stavebních postupů.

<sup>19</sup> Číslo Ústředního seznamu kulturních památek: 22673/2-2155.



Obr. 3: Olešky (okr. Praha-východ), kostel Narození Panny Marie. Západní část jižního průčelí lodi se zazděnými románskými portály směřujícími do přízemí lodi i na pavlačovou část empory (foto M. Falta 2016).



Obr. 4: Olešky (okr. Praha-východ), kostel Narození Panny Marie. Detail zazděného otvoru pravouhelného vstupu na pavlačovou část empory (foto L. Čiháková 2018).

Badatelská hodnota tohoto hmotného pramene zdaleka není vyčerpána. Pro poznání nejstarších dějin chrámu je zásadní vyhodnocení souvztažností konstrukcí a jejich jednotlivých prvků v západní polovině kostela. Klíčovým faktorem pro porozumění procesu výstavby objektu je nezvyklé ukončení kvádrového zdiva věže, jehož horní mez koreluje s předpokládanou úrovní korunní římsy románské lodi.<sup>20</sup> Takovéto řešení je v českém prostředí doloženo zatím jen v nepočtených případech<sup>21</sup>. S největší pravděpodobností se jedná o pozůstatek jednoho z užívaných stavebních postupů, respektive metody etapizace výstavby. Problematice dynamických procesů vzniku románského kostela i jeho následným raně středověkým přestavbám a dostavbám se před více jak čtyřiceti lety

<sup>20</sup> Současné rozhraní řádkového zdiva a omítané partie severního pláště věže nekorresponduje s reálným rozhraním románského a gotického (lomového) zdiva. Pod vrstvou omítky je skryto přinejmenším šest řádků kvádrového zdiva.

<sup>21</sup> Obdobná situace byla popsána například u kostela sv. Matěje v Třeboníně na Čáslavsku (Falta, M.: Třebonín – Poznatky k principům etapizace románské věže venkovského kostela. In: Dějiny staveb 2013. Plzeň 2014(a), s. 15–22) nebo u kostela sv. Jakuba Většího v Rovné u Stříbrné Skalice (Hauserová, M.: Vývoj stavby a jejího poznání. In: Kostel sv. Jakuba Většího v Rovné u Stříbrné Skalice. Stříbrná Skalice 2013, s. 7–20.)

začíná na Fakultě architektury ČVUT v Praze zabývat M. Radová-Štiková<sup>22</sup> a vztah románské západní věže ke štítovému průčelí sakrální stavby dále studují zejména její žáci.<sup>23</sup> Výzkum vedený v oblasti metod etapizace sledoval až na výjimky<sup>24</sup> situace, kdy k hotové chrámové lodi byla v období raného středověku následně přistavěna celá věž. A to jak ve formě přiložení celého věžního tělesa odděleného od západního průčelí dilatační spárou,<sup>25</sup> tak materiálově úspornější variantu s nadezděnou východní zdí věže nad štítem lodi.<sup>26</sup> Velmi dlouhou dobu zůstal zcela bez povšimnutí aspekt předělu ve formě vodorovné spáry, nacházející se v úrovni nad druhým nebo třetím podlažím

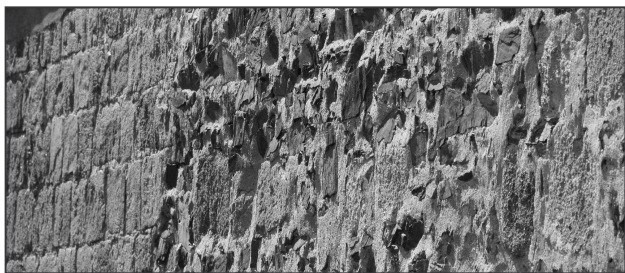
<sup>22</sup> Radová-Štiková, M. – Škabrada, J.: Románské stavitelství – učební texty ČVUT. Praha 1976 (II. vydání 1992), s. 274–278.

<sup>23</sup> Například J. Škabrada, T. Dittrich nebo M. Hauserová. Etapizaci se věnují např. V. Razím nebo J. Skopec. Je nutné zmínit i J. Kroupu, který se transformacemi objektů zabývá v době gotiky.

<sup>24</sup> Razím, V.: Ke stavebnímu vývoji románského kostela Stětí sv. Jana Křtitele v Česticích (okres Strakonice), Průzkumy památek 1/1994, č. II, s. 99–102 identifikuje blíže neznámý objekt coby předchůdce románské věže.

<sup>25</sup> Skopec, J.: Stavební proměny kostela sv. Gotharda v Brozanech nad Ohří do pozdně gotické přestavby. In: Dějiny staveb 2006. Plzeň 2006, s. 43–48.

<sup>26</sup> Citace v pozn. 22, s. 274–278.



Obr. 5: Olešky (okr. Praha-východ), kostel Narození Panny Marie. Předěl mezi kvádrovým zdivem románské lodi a jejím novověkým prodloužením (foto M. Falta 2016)

věže románského vesnického kostela.<sup>27</sup> Tato opomíjená stopa stavební přestávky, jež byla autorským průzkumem identifikována u několika staveb v prakticky shodných pozicích,<sup>28</sup> vypovídá o mnohem více rozšířeném užití etapizace výstavby těchto kostelů, než se dosud předpokládalo. Podporuje tak představu možného konstruování zvonových pater věže z lehčích a méně trvanlivých materiálů a zejména nastoluje úvahy o možné úplné, ať již cílené, či nucené neexistenci vrchních pater věže.

Z exteriéru přístupné dochované líce raně středověké stavby napovídají, že olešský kostel Narození Panny Marie byl pravděpodobně založen v jedné fázi nad celým zamýšleným půdorysem, tedy jako celek čítající západní věž a loď, která se otevírala do dnes již sneseného presbytáře. Strohé románské zdi lodi i věže, vystupující bez soklu přímo z terénu, jsou zbudovány z masivních kamenných bloků kladených do více méně pravidelných řádků. Z terénního průzkumu lokality je patrné, že charakter stěn i stavebního materiálu v dolní části lodi i věže je znatelně odlišný od horních, taktéž raně středověkých partií.<sup>29</sup> Rozhraní indikující odlišnou kvalitu zdění románského kostela se nachází na plášti lodi i tělesu věže ve shodné pozici, a to ve výšce přibližně 3,5 metru nad současnou podlahou, tedy asi 0,4 metru nad domnělou původní podlahou tribuny.<sup>30</sup> Horní hranu románského zdiva předpokládáme ještě asi o 2,5 metru výše, v souhrnné výšce 6 metrů. Spodní část stavby byla zbudována z mnohem precizněji opracovaného i kladeného kamene, čímž vzniklo zdivo s relativně malými, úhlednými a pravidelnými spárami. Řádkové zdivo horní části

vykazuje výrazně sníženou řemeslnou kvalitu zpracování i odlišnou techniku stavění. Kamenné bloky, často kladené i na výšku, jsou větší a hruběji otesané, takže výsledné zdivo vyniká mnohem širšími a nerovnoměrnými spárami, jež jsou občas vyplněny plochými kameny. Odlišnost struktury je možné pozorovat též v armování, které zvýrazňuje hrany věže. Zatímco starší zdivo vykazuje mnohem nápadnější rozdíl mezi nárožními kvádry a mezilehlými řádky, tak v horních partiích se tento jev kvůli obdobné velikosti kamenů zcela vytrácí. Rohy chrámové lodi výrazněji armovány nejsou. Technologii stavebního postupu a její případnou rozdílnost při konstruování spodních a vrchních částí zdiva nelze zatím přesvědčivě popsat. K základnímu rozboru postupu výstavby raně středověké fáze vesnického kostela bývá obvykle využita analýza dislokace plomb, respektive kapes po nosných prvcích konzolového lešení.<sup>31</sup> Tyto elementy byly zachyceny pouze ve spodní části zdiva lodi. Na severní fasádě byly identifikovány tři rozměrné,<sup>32</sup> v horizontální linii pravidelně rozmístěné a druhotně zazděné kapsy. Jejich výšková pozice odpovídá přibližně třem pětinám výšky spodní části. Na jižní fasádě byly zachyceny pouze dvě obdobně velké kapsy, ale ve výškově nepravidelné pozici. Jelikož pozůstatky po lešení byly nalezeny ve velmi skromném množství, nelze z této situace vyvodit konkrétní závěry a dedukovat odlišnosti v technologiích stavebního postupu. Rozdíl ve struktuře spodního (staršího) a horního (mladšího) zdiva napovídá, že časový horizont oddělující jejich realizaci je očividně delší nežli jedna sezónní technologická přestávka. Ať již příčinou této prodlevy bylo cokoliv, patrně to svědčí o jistých obtížích při realizaci díla. Domněnku nestandardně zdlouhavé a problematické výstavby podporuje právě i obdobná výšková pozice horní meze řádkového zdiva věže vzhledem k předpokládané pozici korunní římsy lodi,<sup>33</sup> což může svědčit o neplánovaném a náhlém přerušení stavby. Tuto eventualitu podporuje i absence románského západního štítu lodi, jež byl proveden až z lomového zdiva spolu s vrchními patry věže, s jejichž hmotou je provázán.<sup>34</sup>

<sup>27</sup> Výsledky autorského průzkumu objemových variant západních částí vesnických podélných jednolodních tribunových kostelů se západní věží z 12. a první poloviny 13. stol. jsou shrnuty v doktorské disertační práci: Falta, M. Stavební postupy a konstrukční principy raně středověkého venkovského kostela v Čechách. Praha 2016. České vysoké učení technické v Praze, Fakulta architektury (<https://dspace.cvut.cz/handle/10467/67724>).

<sup>28</sup> Vodorovná spára byla pozorována přibližně ve dvou stejných pozicích, a to v místech styku šikmé roviny střechy s vertikálou bočních stěn věže, tedy zhruba v polovině výšky štítu u kostelů ve Svojsíně a Pařížově, ve Vysokém Újezdě nad Dědinou, v Poříčí nad Sázavou (kostel sv. Petra a Pavla), v Obděnicích a nezřetelně i v Čelákovcích, nebo vzácněji v úrovni korunní římsy lodi v Rovné, Třeboníně a v Oleškách.

<sup>29</sup> Veškeré úvahy jsou prováděny na základě ohledání fasád v exteriéru. V interiéru není líc zdí z důvodu omítnutí přístupný.

<sup>30</sup> Původní úroveň podlahy pouze odhadujeme, její náslapnou vrstvu předpokládáme 10–15 cm pod současnou dlažbou.

<sup>31</sup> Pozůstatky stop po lešení vykreslí na plášti objektu linie, které korelují s tělesnou výškou zedníků a odpovídají jednomu stavebnímu záběru. Škabrada, J.: Konstrukce historických staveb. Praha 2003, s. 37 uvádí limitní výšku záběru na hranici 1,2 metru. K postupu výstavby je třeba připomenout, že několik záběrů tvořilo konstrukční fázi. Jednotlivé fáze jsou od sebe rozeznatelné například rozdílnou strukturou zdiva, spárořezem, použitým materiálem nebo velikostí kvádrů. Je nasnadě se domnívat, že stavební fáze se mohou shodovat s roky, respektive sezónami, které byly přerušeny zimní technologickou přestávkou. Tuto domněnku prozatím není možné doložit na základě jiných historických pramenů (více o principu výstavby románského kostela Falta, M.: Středověký vesnický kostel v Čechách. In: Historická zkušenost v architektuře a udržitelný rozvoj. Praha 2012, s. 6–14).

<sup>32</sup> Rozměry kapes na severním průčelí jsou přibližně 11 x 27 cm.

<sup>33</sup> Přesnou pozici románské korunní římsy lodi neznáme, vrchní partie stěn jsou překryty omítkovou podstřešní římsou.

<sup>34</sup> Možnost, že by byl zděný románský štít při gotické dostavbě celý stržen a v obdobném uspořádání nahrazen novým, se nejeví jako příliš pravděpodobná.



Obr. 6: Olešky (okr. Praha-východ), kostel Narození Panny Marie. Detail eliptického oblouku vynášejícího pavlačovou část tribuny (foto M. Falta 2016).



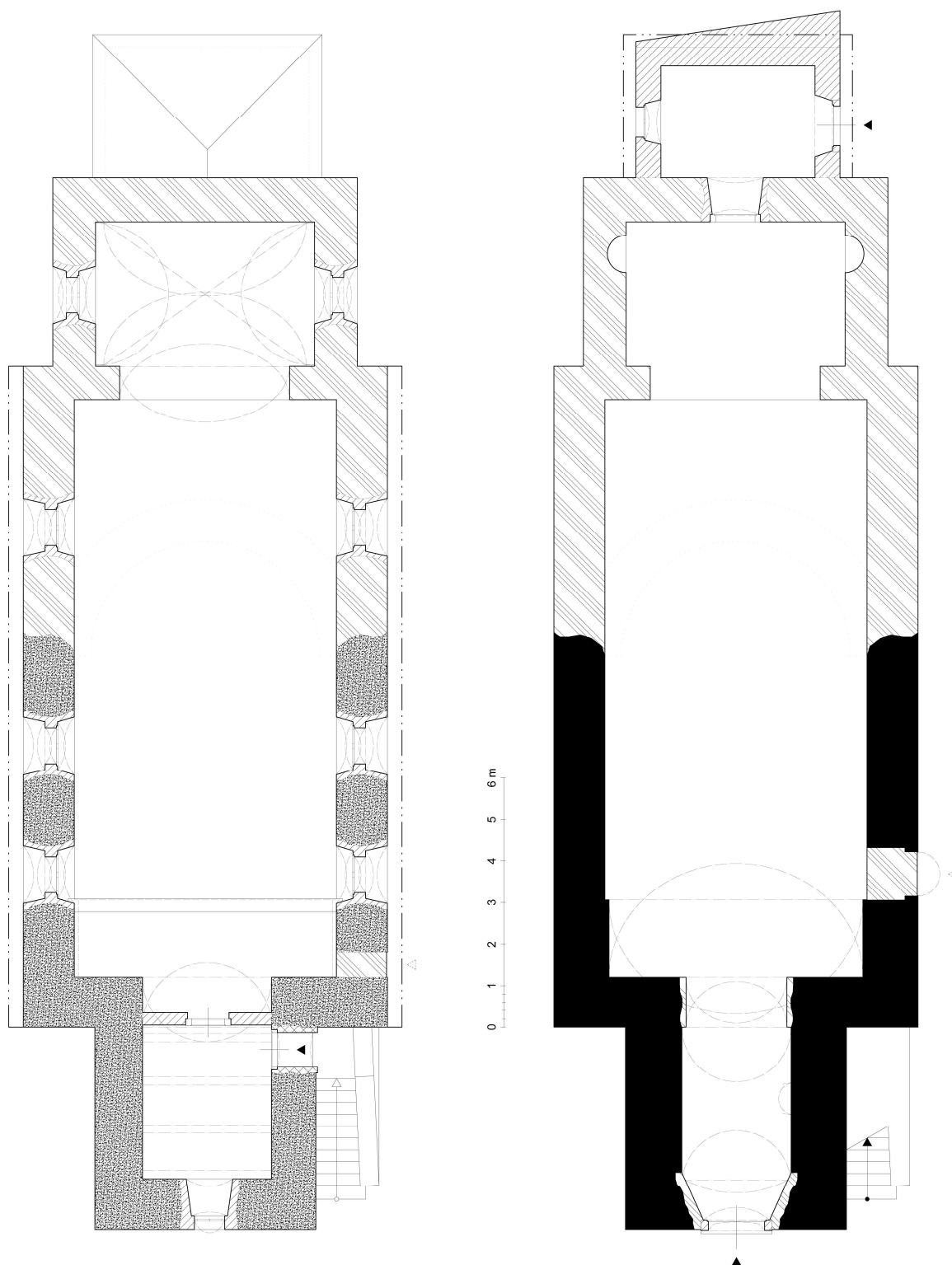
Obr. 7: Olešky (okr. Praha-východ), kostel Narození Panny Marie. Arkáda spojující věžní a pavlačovou část tribuny při pohledu z lodi (foto M. Falta 2018).



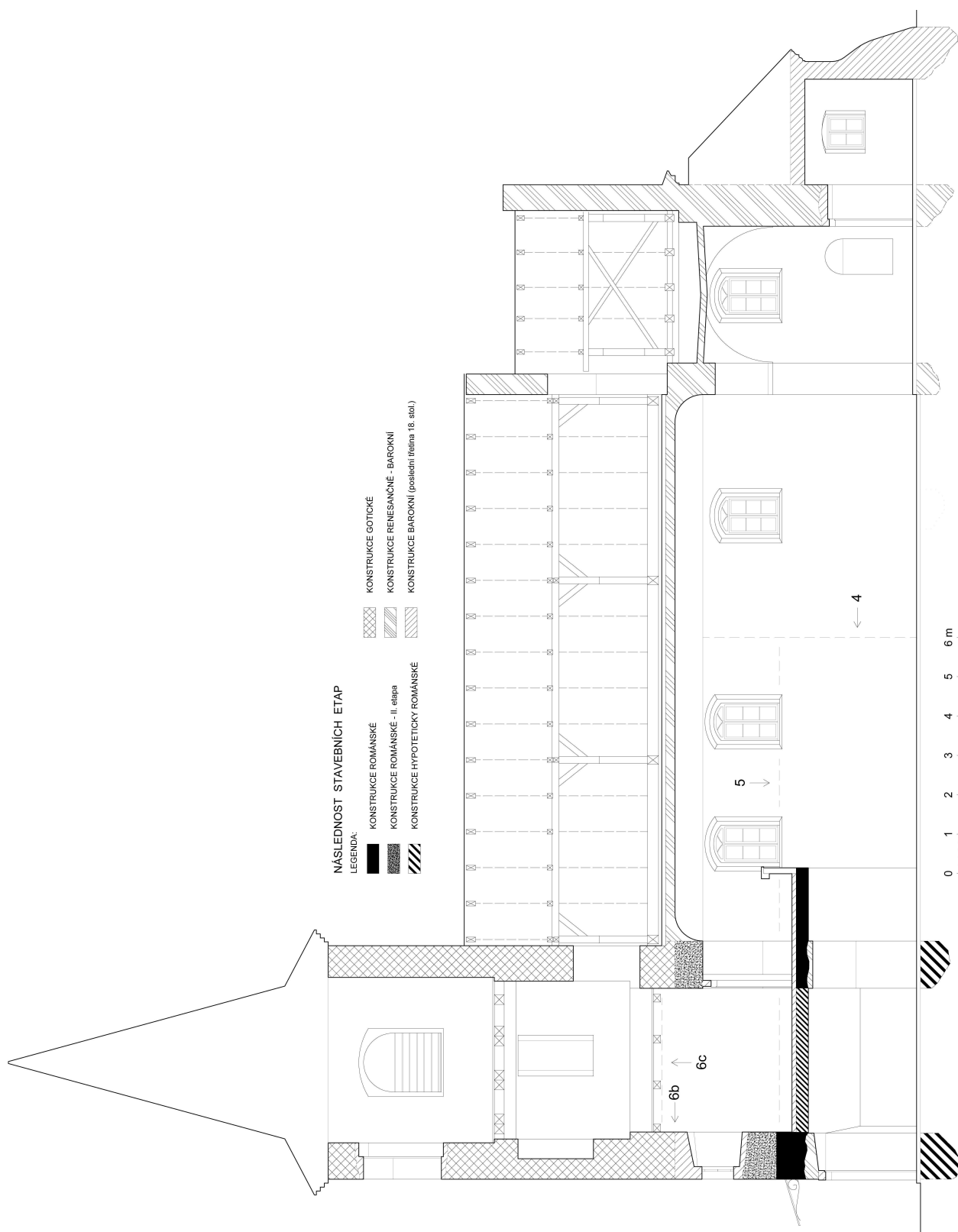
Obr. 8: Olešky (okr. Praha-východ), kostel Narození Panny Marie. Arkáda spojující věžní a pavlačovou část tribuny při pohledu z věže (foto M. Falta 2016).



Obr. 9: Olešky (okr. Praha-východ), kostel Narození Panny Marie. Kónicky se zužující nika zastropená velkými plochými kamennými deskami coby důmyslné odlehčení necelý metr tlustých zdí ve druhém patře věže (foto M. Falta 2018).



Tab. 1: Olešky (okr. Praha-východ), kostel Narození Panny Marie. Půdorys v úrovni průzemí a empory se znázorněním následnosti stavebních etap (zaměření a kresba M. Falta 2016–2018).



Tab. 2: Olešky (okr. Praha-východ), kostel Narození Panny Marie. Podélný řez s pohledem k severu se znázorněním následnosti stavebních etap a dalších konkrétních prvků: **4** – vertikální předěl mezi kvádrovým zdivem románské lodi a jejím novověkým prodloužením; **5** – rozhraní odlišných struktur románského zdiva; **6** – rozmezí mezi kvádrovým a lomovým zdivem věže – **b** ... západní stěna; **c** ... severní stěna (zaměření a kresba M. Falta 2016–2018).



Tab. 3: Olešky (okr. Praha-východ), kostel Narození Panny Marie. Schéma západní fasády (vlevo) s vyznačením konkrétních prvků: **5** – rozhraní odlišných struktur románského zdiva; **6** – rozmezí mezi kvádrovým a lomovým zdívem věže – **a** ... jižní stěna; **b** ... západní stěna; **c** ... severní stěna; **9** – hranice mezi omítaným a obnaženým zdívem; **11** – omítané zdivo + příčný řez chrámem s pohledem k západu (vpravo) se znázorněním následnosti stavebních etap (zaměření a kresba M. Falta 2016–2018).





Obr. 10: Olešky (okr. Praha-východ), kostel Narození Panny Marie. Pohled na západní štít lodi s průhledem do druhého patra věže (foto M. Falta 2018).



Obr. 11: Olešky (okr. Praha-východ), kostel Narození Panny Marie. Průhled krovem na východní štít lodi s vylehčujícím obloukem (foto M. Falta 2018).

Za nezvyklý a zajímavý úkaz lze považovat nestejnou nivelitu ukončení kvádrového zdiva na jednotlivých bocích věže. Nejvýše románská hmota prokazatelně dosahuje na severní stěně, a to do úrovně minimálně 6,55 metru,<sup>35</sup> zatímco na jižní stěně pouze do necelých 6 metrů<sup>36</sup> nad současným terénem.<sup>37</sup> Vrchní partie řádkového zdiva západní zdi byly narušeny mladším okenním průrazem a nyní jsou omítnuté, nicméně z dochovaných a odkrytých nárožních pasáží usuzujeme, že horní mez románského zdiva dosahovala 6,2 metru nad současný terén. Ze zjištěných diferencí horních hran raně středověkých zdí, které odpovídají rozdílu po jednom řádku kvádrového zdiva,<sup>38</sup> není možné vyvozovat spolehlivý závěr, je ale nutné spekulovat o jejich příčině. Zřejmé je, že se jedná o nerovnoměrné ukončení<sup>39</sup> jedné konstruk-

<sup>35</sup> Vzhledem k tomu, že horní partie kvádrového zdiva na severním plášti věže jsou skryty pod vrstvou omítky, tak poznatky o jeho skutečném dosahu musely být učiněny z fotografické dokumentace pořízené před obnovou vnějšího pláště kostela. Tyto z badatelského hlediska cenné snímky však nedosahují takové technické kvality, aby z nich bylo možné definovat exaktní předěl mezi kvádrovým a lomovým zdivem. Z fotografií je zřejmé, že se nad současným rozhraním rezného zdiva a omítky nachází ještě šest intaktních řádků pravidelného kvádrového zdiva, které svoji strukturou odpovídají neomítnutému zdivu v téže výškové úrovni na západním průčelí. Z dostupných snímků však již nelze přesvědčivě dedukovat, zdali další jeden až dva řádky, které prokazatelně obsahují masivní kvádry, strukturou náleží řádkovému, anebo již lomovému zdivu s tím, že tyto prvky byly druhotně (?) použity při zakládání mladší etapy věže.

<sup>36</sup> V případě jižního pláště věže je zřejmé, že zjištěná úroveň cca 6 m nad terénem, která odpovídá současnému předělu rezného a omítnutého zdiva, zároveň koresponduje s rozhraním mezi řádkovým a lomovým zdivem.

<sup>37</sup> Za současný terén je považována upravená rovina před vstupem do kostela, tj. při západní stěně věže, která se nachází cca 0,6 metru pod úrovní nivelačního bodu Ja07-9 (nadmořská výška tohoto nivelačního bodu = 402.356 m n. m. (Bpv).

<sup>38</sup> Dochované kvádrové zdivo na západní fasádě věže, respektive na jejím jihozápadním a severozápadním nároží, je o jeden řádek nižší nežli na severní fasádě a o jeden řádek vyšší nežli na fasádě jižní.

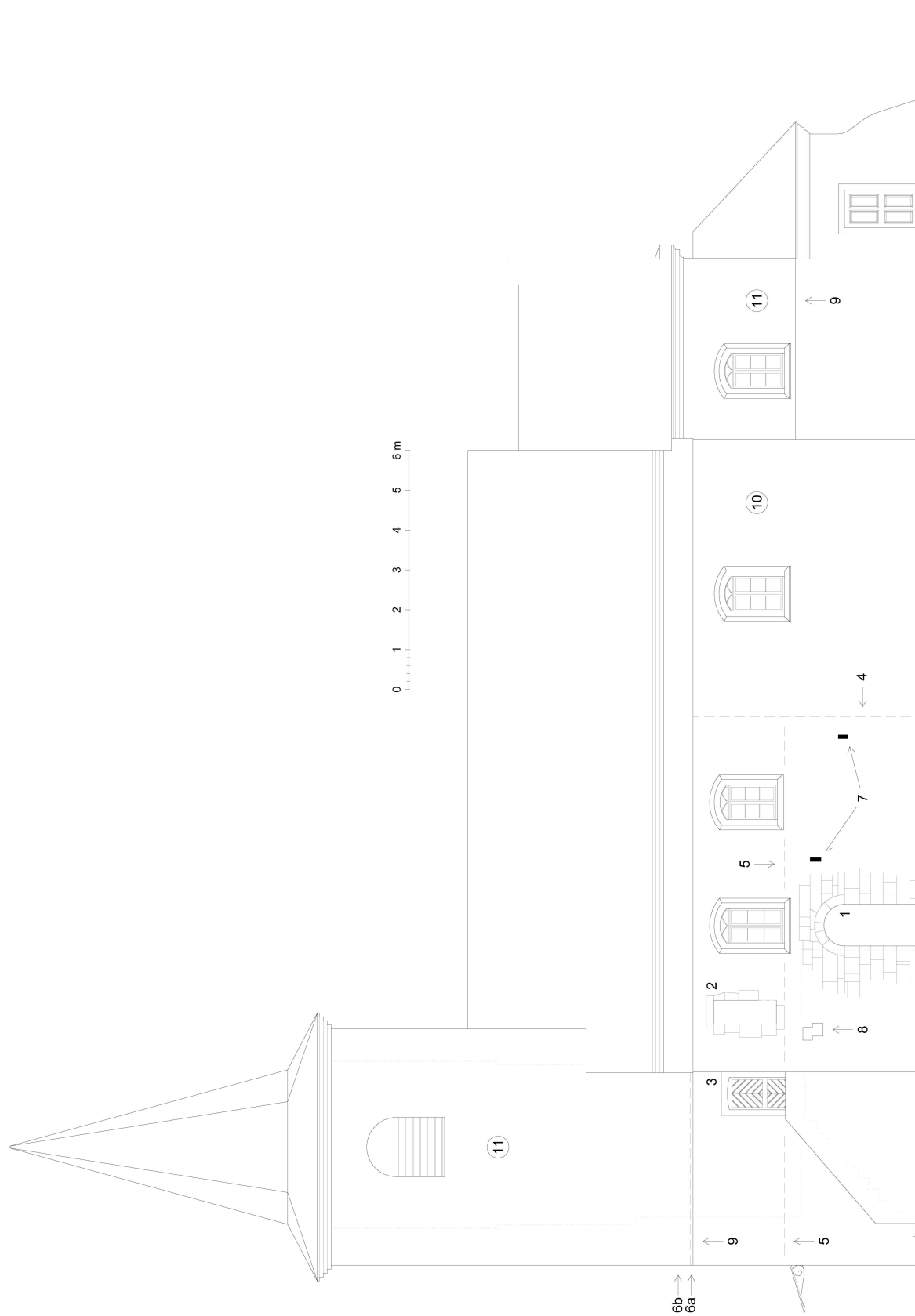
<sup>39</sup> Pravidelnému ukončení románského zdiva značně eliminuje možnost, že by konstrukční předěl vznikl na základě destrukce.

ní fáze výstavby,<sup>40</sup> na kterou mělo být plynule navázáno. K tomu ovšem došlo až s výraznějším časovým odstupem a dozdnění věže pokračovalo už v jiném stylovém období, o čemž svědčí zcela rozdílná skladba horního zdiva. Zdali bylo toto mnohaleté přerušení plánované, či nikoliv, nejsme z dochovaných reálií schopni určit. Stejně tak v rovině spekulací zůstává smysl rozdílné výšky koruny zdiva na jižní, severní i západní zdi věže. Možné vysvětlení se nabízí v technicky nejsnadnějším řešení při cílené pauze, jež spočívá v umístění provizorní mírně sklonité pultové střechy,<sup>41</sup> či obdobné dřevěné konstrukce, po které se nedochovaly žádné pozůstatky. Nelze ale ani vyloučit možnost, že se jedná o jev ryze náhodný,<sup>42</sup> přerušení výstavby zamýšleno nebylo a nastalo z nám neznámých nepředvídatelných důvodů. Schodovité ukončení románské fáze výstavby věže je každopádně závažným svědectvím o v určité době zakonzervovaném a snad i opuštěném stavenišťem. S přihlédnutím k tomuto faktu v ose západního průčelí nepředpokládáme vztyčenou věž, která by u románské etapy stavby přesahovala korunní římsu lodi. A to ani podlažímí z lehčích materiálů, tedy bedněným či hrázděným zvonovým patrem, ať již v povaze finálního nebo provizorního řešení. Nabízí se tak předpoklad, že vlastnický kostel nikdy nebyl plně zformován do zamýšlené románské podoby, nicméně vzhledem ke stupni dokončení jeho jednotlivých částí není důvod pochybovat, že byl v období raného středověku, minimálně v omezené míře, provozuschopný.

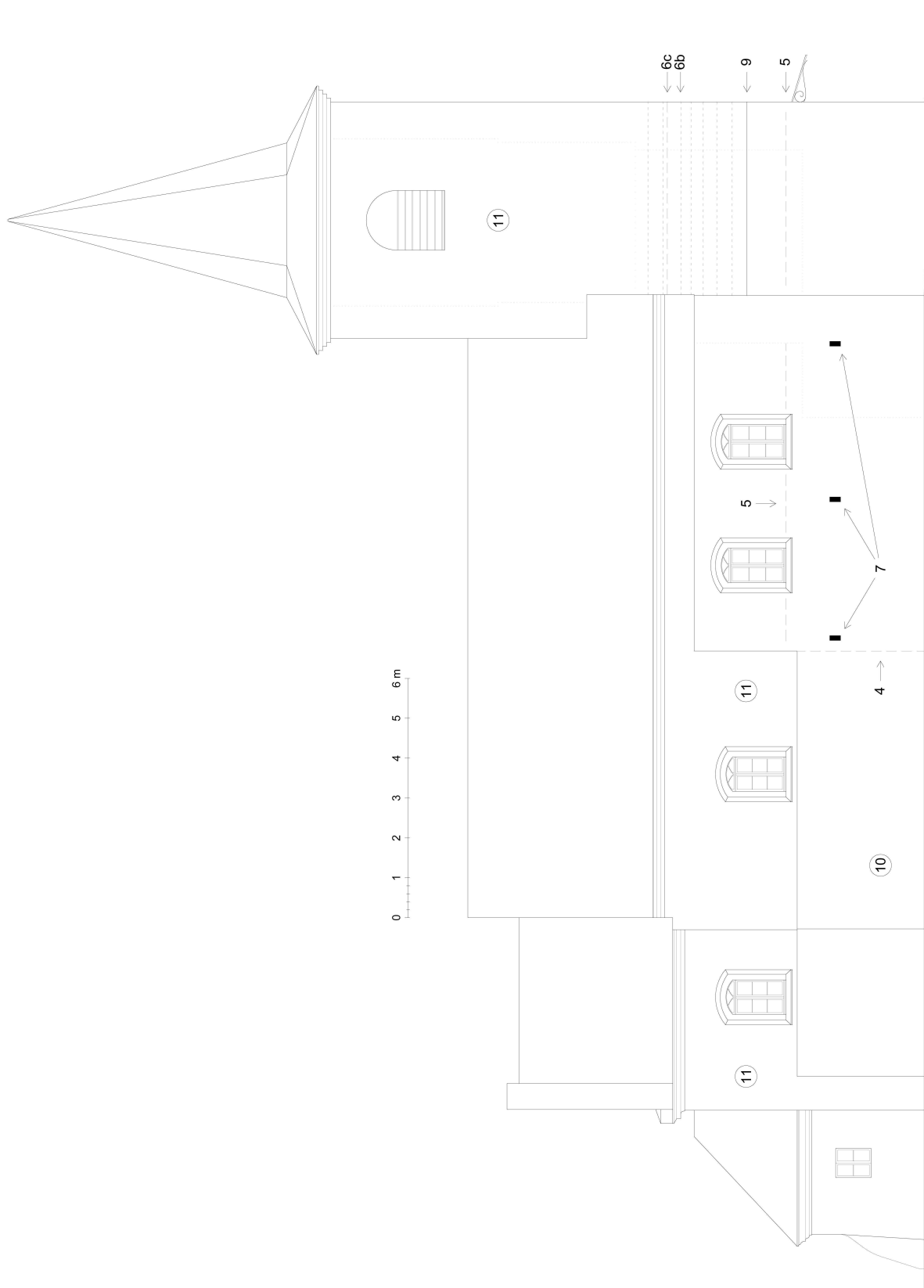
<sup>40</sup> Je nasnadě se domnívat, že stavební fáze se mohou shodovat s roky, respektive sezónami, které byly přerušeny zimní technologickou přestávkou. Tuto domněnku prozatím není možné doložit na základě jiných historických pramenů.

<sup>41</sup> Sklon střechy by v případě respektování výškového rozdílu mezi současnou horní hranou kvádrového zdiva severní a jižní zdi věže odpovídal zhruba 7,5°.

<sup>42</sup> Vzdáleně podobné „schodovité“ rozhraní dvou románských stavebních fází bylo popsáno na kostele Nanebevzetí Panny Marie v Čelákovcích (Falta, M.: Čelákovice. Konstrukční principy výstavby a mladší transformace kostela Nanebevzetí Panny Marie. In: Dějiny staveb 2012. Plzeň 2013, s. 123).



Tab. 4: Olešky (okr. Praha-východ), kostel Narození Panny Marie. Schéma jižní fasády s vyznačením konkrétních prvků: **4** – vertikální předěl mezi kvádrovým zdivem románské lodi a jejím novověkým prodloužením; **5** – rozhraní odlišných struktur románského zdiva; **6** – rozmezí mezi kvádrovým a lomovým zdivem věže – **a** ... jižní stěna; **b** ... západní stěna; **c** ... severní stěna; **7** – zazděné kapsy po nosných prvcích konzolového lešení; **9** – hranice mezi omítaným a obnaženým zdivem; **10** – smíšené zdivo novověkého prodloužení lodi a presbytera; **11** – omítané zdivo (zaměření a kresba M. Falta 2016–2018).



Tab. 5: Olešky (okr. Praha-východ), kostel Narození Panny Marie. Schéma severní fasády s vyznačením konkrétních prvků: **4** – vertikální předěl mezi kvádrovým zdívem románské lodi a jejím novověkým prodloužením; **5** – rozhraní odlišných struktur románského zdiva; **6** – rozmezí mezi kvádrovým a lomovým zdívem věže – **a** ... jižní stěna; **b** ... západní stěna; **c** ... severní stěna; **7** – zazděné kapsy po nosných prvcích konzolového lešení; **9** – hranice mezi omítaným a obnaženým zdívem; **10** – smíšené zdivo novověkého prodloužení lodi a presbytera; **11** – omítané zdivo (zaměření a kresba M. Falta 2016–2018).



Obr. 12: Olešky (okr. Praha-východ), kostel Narození Panny Marie. Detail gotické malby na jižní stěně lodi (foto M. Falta 2018).

Po vyhodnocení celkové situace a stratigrafických vztahů je možné uvažovat o nejstarší možné podobě fungující stavby. Její obraz předpokládáme ve formě tradičního vesnického románského kostela s mírně obdélnou lodí, nízkou (dvoupodlažní) západní věží a východním kněžištěm, o jehož typové příslušnosti zatím nejsou k dispozici žádné relevantní informace.<sup>43</sup> V exteriéru je toliko dobře čitelné vertikální rozhraní mezi kvádrovým zdívem románské lodi a jejím, zřejmě pozdně renesančním, či spíše barokním prodloužením. To však indikuje pouze orientační pozici někdejšího presbyteria, respektive středověkou délku lodi,<sup>44</sup> která

<sup>43</sup> Mladší úpravy interiéru lodi překryly jakékoliv stopy po někdejší závěru a archeologický průzkum zatím nebyl proveden. Žádný z badatelů se přímo nevyslovil k možné podobě původního východního závěru.

<sup>44</sup> Vzhledem k tomu, že exteriérovému rozhraní přesně odpovídá ukončení pozdně gotických nástěnných maleb v interiéru

činila něco málo přes 10 metrů. Její šířka dosahuje 8,75 metru, což při průměrné tloušťce zdi 1,22 metru definuje původní vnitřní chrámový prostor o světlém půdorysu 7,7 x 6,3 metru. V ose západního průčelí připojená 5,3 metru široká věž předstupuje před štítovou stěnu o 4,85 metru. Její zdi jsou v úrovni přízemí zhruba o 0,13 metru mocnější nežli zdi lodi<sup>45</sup> a vymezují valeně klenutou kobku nad půdorysem 2,62 x 3,5 metru. První věžní patro je s vnitřní šířkou 3,1 metru a délkou 3,7 metru mírně rozměrnější než přízemí. Celé jej zaujímá plochým stropem<sup>46</sup> završený prostor, který se dříve v celé své šíři otevíral do kostelní lodi mohutnou arkádou. Později byla do tohoto oblouku vložena příčka s jednoduchými dveřmi. Tím bylo potlačeno na místní poměry poměrně velkorysé řešení kombinované tribuny, sestávající z místnosti v patře věže a pavlače v západní čtvrtině lodi. Jestli dochovaná figura pavlačové části pochází z počátečního konceptu, anebo až z gotické dostavby,<sup>47</sup> nelze bez sondáže určit, nicméně na základě dochovaných analogií<sup>48</sup> je hypotéza o pozdně románském původu opodstatněná. Pakliže by jedním eliptickým obloukem podklenutý útvar pocházel z gotické úpravy stavby, tak je zřejmé, že musel mít předchůdce, nejspíše dřevěného. Existenci románské empory v západní části lodi dokládá reziduum komunikační osy chrámu, a sice nyní zazděný otvor někdejšího pravouhého vstupu, jehož poškozené ostění je situováno v horních partiích jižního průčelí. Pozice miněného prostupu zdi lodi vyvolává oprávněnou pochybnost, zdali mohla A. Merhautová opravdu spatřit původní (nyní omítnuté) ostění na současně fungujícím portálu v poloze prvního patra věže.<sup>49</sup> Zároveň podněcuje důležité úvahy o formě propojení interiéru patra chrámu s uvažovaným obytným stavením velmože. Je zřejmé, že poloha portálu fakticky znemožňovala obsluhu tribuny schodištěm vedoucím při stěně lodi. Na jedné straně by mu překážel hlavní portál a na straně druhé by konstrukci komplikovala přítomnost západního nároží lodi. Nabízí se ještě možnost schodiště (žebříku) situovaného kolmo na průčelí. Jako nejpravděpodobnější se však jeví přímé přemostění volného, patrně nevelkého prostranství nebo pavlač vedoucí při stěně kostela k jihozápadněji položenému sídlu nobility. Možný mohl být i úplný styk těchto budov s tím, že by se ze světského prostoru vstupovalo přímo na emporu – kapli.

a prodloužené partie lodi i současné kněžiště jsou konstruovány z lomového zdiva doplněného kvádry (ze snesených románských částí) s příměsí cihel, tak předpokládáme prodloužení kostelní lodi nikoliv v období gotiky, jak se domnívají někteří badatelé (citace v pozn. 18, s. 51), nýbrž později.

<sup>45</sup> Myšlena je jižní, severní a západní zeď; východní (společná) zeď je stejné šíře jako ostatní zdi lodi.

<sup>46</sup> Pozici současného trámového stropu předpokládáme asi o 0,5 m výše nežli pozici konstrukce raně středověké.

<sup>47</sup> Čelo pavlačové části tribuny je pokryto gotickou výmalbou, je tudíž vyloučené, že by kruchta byla mladšího založení.

<sup>48</sup> Valenou klenbou podklenuté tribuny, ať již jako součást kombinovaného konceptu, či jako samostatné útvary, se dochovaly například v kostele sv. Petra a Pavla v Poříčí nad Sázavou, v kostele sv. Martina v Tožicích nebo sv. Mikuáše ve Stolanech.

<sup>49</sup> Citace v pozn. 11, s. 182.

Těmto variantám přispívá i skutečnost, že domnělý venkovní spodek portálu sledujeme v úrovni až 0,65 metru<sup>50</sup> nad původní podlahou tribuny.<sup>51</sup> Zdánlivě nelogický poměr nivelit prahu portálu k empoře, na níž bylo nutné po několika schodech sestoupit, může být vysvětlen právě vztahem vchodu k výškovému členění jiné stavby, s níž byl kostel v úzkém kontaktu.<sup>52</sup> Zdali s fungováním portálu mohla souviset poměrně rozměrná kaverna nacházející se o něco níže, nelze soudit. Další směřování komunikační soustavy v druhém podlaží kostela není zřetelné. Vzhledem k předpokladu, že stavba ve své prvotní fázi nejspíše neměla finalizována vyšší (zvonová a refugiální) podlaží věže a půda lodi, lépe řečeno krov mohl být též provizorního charakteru, tak zpřístupnění těchto částí jistě nebylo vyvedeno do své trvalé podoby (jestli v období raného středověku vůbec nějaké existovalo). Zatím nebyly nalezeny ani náznaky po propojení tribuny s přízemím kostela. Původní hlavní vchod do chrámu byl ustaven v západní třetině jižní zdi lodi. Archivoltou završené ostění nyní zaslepeného portálu je dosud dobře čitelné v exteriéru, uvnitř stavby jsou veškeré pozůstatky zakryty vrstvou omítky. Povrchová úprava stěn znemožňuje i časové zařazení širokého průchodu mezi lodí a podvěžní kobkou. Vzhledem k tomu, že se věžní prostor do lodi neotevírá v celé své šíři analogicky jako v úrovni empory, je nasnadě uvažovat o druhotném průrazu, vzniklém při vymístění středověkého bočního vchodu do novější osové pozice. Starší prostup z lodi do přízemku věže byl spíše veden bezpečně uzavíratelnými dveřmi. Postupnými úpravami stavby byly zničeny pozůstatky všech středověkých oken. Z rozvržení mladších osvětlovacích otvorů a intaktně dochovaného okolního řádkového zdiva v exteriéru i gotických maleb v interiéru můžeme soudit, že původní kompozice osvětlení spočívala přinejmenším v dvojici románských oken v jižní fasádě lodi, jejíž pozici snad kopírovala i dvojice oken na severním průčelí. Přístup denního světla předpokládáme i do interiéru věže, který musel být zprostředkován okénky v západní zdi, v pozici současného osového vstupu v přízemí, respektive barokního eliptického okna v patře.

Z dochovaných součástí primární stavby je možné dedukovat, že vlastní konstruování objektu bylo zdoluhavé a pro zúčastněné osoby nesnadné, což může reflektovat ne zcela příznivé hospodářské okolnosti v předmětné lokalitě v daném období. Výpovědní potenciál kostela ale nedovoluje určit přibližnou délku realizace ani časový horizont založení či dokončení hrubé románské stavby. Přesnější datování stěžuje kromě poměrné jednoduchosti objektu a aktuální míry omítnutí i nepřítomnost jakéhokoliv sochařského nebo architektonického detailu. Ze zjištěných poznatků, tedy masivních, ne příliš precizně opracovaných kvádrů a poměrně široké lodi, se lze opatrně klonit k názoru

<sup>50</sup> 0,65 m nad podlahou tribuny je mezní hodnota; vzhledem k nesnadně čitelnému prahu portálu nelze vyloučit, že s ním nebylo manipulováno a jeho primární pozice nemohla být původně o něco málo níže.

<sup>51</sup> Předpokládáme, že podlaha věžní i pavlačové části tribuny byla v totožné poloze, a to i za předpokladu, že by současnému zděnému útvaru předcházela starší dřevěná pavlač.

<sup>52</sup> Obdobný jev je popsán u kostela sv. Jakuba Většího v Rovné u Stříbrné Skalice (druhá cit. v pozn. 20, s. 14 a 17).



Obr. 13: Olešky (okr. Praha-východ), kostel Narození Panny Marie. Detail gotické malby na čele tribuny (foto M. Falta 2016).

pozdní datace<sup>53</sup> a románskou fází vročit do pokročilé první poloviny 13. století.<sup>54</sup> Jednoduchá a plně nedokončená stavba v podobě lodi s presbytářem, patrovou západní věží a vloženou svěbytnou kombinovanou emporou přetrvala přibližně 150 let až do vrcholně gotické renovace, či spíše dostavby do původně zamýšleného vzhledu.<sup>55</sup> Tato transformace se zaměřila zejména na dokončení věže do současné výšky 15 metrů.<sup>56</sup> Spolu s ní byly do nynější podoby zformovány i partie západního štítu lodi.<sup>57</sup> Je možné, že při gotické přestavbě došlo i k přehodnocení přístupu do patra chrámu z důvodu změny funkce empory a zrušení původní-

<sup>53</sup> Naskytne-li se v budoucnu možnost prozkoumání vnitřního rezného líce zdi v úrovni prvních dvou podlaží věže, který je v současnosti zcela zakryt omítkou, významně to přispěje k upřesnění doby vzniku raně středověké stavby. Vzhledem k domnělému pozdnímu založení kostela není možné vyloučit, že interiérové stěny mohou být provedeny z lomového kamene. Princip konstruování jedné etapy obvodového pláště za užití dvou různých stavebních technik, tedy kvádrů v exteriéru kombinovaných s lomovým zdivem uvnitř objektu, jsou vzácně známy (Dolní Jamné, Vícov). Souvztažnost lomového a řádkového zdiva v rámci jedné stylové epochy sice mohla mít různé příčiny, ale jedna z nich je indikace středověké architektury z období prolínání dvou slohů, románského a gotického (podrobně např. Falta, M.: Vícov ... a nové postřehy k problematice stavebního vývoje kostela sv. Ambrože. In: Dějiny staveb 2017. Plzeň 2017, s. 47–58.)

<sup>54</sup> K obdobnému datování se přiklání Poche, E. a kol.: Umělecké památky Čech 2. Praha 1978, s. 528 a kostel uvádí jako pozdně románský ze 13. stol. Pozdně románský původ stavby předpokládá i L. Udatný (citace v pozn. 17, s. 1) a Z. Všečeková (citace v pozn. 16, s. 221). Naopak A. Merhautová (citace v pozn. 11, s. 182) i A. Tomaszewski (citace v pozn. 14, s. 328–332) kladou vznik kostela do druhé poloviny 12. stol., s čímž souhlasí i M. Žilková (citace v pozn. 18, s. 50).

<sup>55</sup> Hypotéza, že výrazná stavební úprava kostela těsně předcházela jeho výmalbě datované do 70.–80. let 14. stol. (citace v pozn. 16, s. 221–223) je pravděpodobná, ale v současnosti nepotvrditelná.

<sup>56</sup> Gotické lomové zdivo navázalo na starší kvádrové v celé jeho původní mocnosti a v této šířce stoupalo ještě 1–1,25 m, načež bylo v úrovni 7,25 m nad současnou podlahou kostela zúženo o necelých 0,2 m. Další zúžení 0,1 m je patrné na rozhraní druhého a třetího (zvonového) patra.

<sup>57</sup> Východní středověký štít byl snesen spolu s kněžským při barokní přestavbě a nebyly po něm nalezeny žádné pozůstatky.

ho vchodu na pavlačovou část.<sup>58</sup> Náhradou by se stal dodnes sloužící průraz v jižní zdi věže, přístupný po schodišti z masivních kamenných stupňů. Jakým konkrétním způsobem bylo řešeno otevření nejvyšší zvonové části věže, nelze s jistotou konstatovat, neboť trojice oken prošla barokní úpravou, jak dokládá výraznější užití cihel na ostěních otvorů. Je ovšem pravděpodobné, že se jeho aktuální podoba v základních rysech od té původní příliš neodlišuje.<sup>59</sup> Ze starších fotografií a prohlídky interiéru věže je patrné, že její druhé patro nebylo přímo osvětleno. Trojice zde rozmístěných kónicky se zužujících nik zastropených velkými plochými kamennými deskami není pozůstatkem někdejších oken, ale spíše důmyslné odlehčení necelý metr silných zdí.<sup>60</sup> V případě, že bylo v gotickém období modifikováno i kněžiště, tak nedošlo k jeho posunu k východu, jak se domnívají někteří badatelé.<sup>61</sup> Vzhledem k tomu, že středověká výmalba, která zaujímá pouze starší část interiéru lodi, končí v obdobné pozici jako vertikální předěl kvádrového a smíšeného zdiva v exteriéru, je opodstatněné předpokládat ukončení nejen románské, ale i vrcholně gotické chrámové lodi v této úrovni. Prodloužení stavby do současné podoby proběhlo až výrazně později, nejspíše někdy na přelomu užívání renesančního a raně barokního stylu. V období pozdního baroka, v poslední třetině 18. století, byl presbytář ještě prodloužen osově situovanou sakristií. Nejspíš byly také upraveny veškeré okenní otvory i ostění hlavního vstupu.<sup>62</sup> V osmdesátých letech 19. století byly při opravách stavby obnoveny okenní výplně a částečně i některá dveřní křídla.<sup>63</sup> Poslední renovace stavby proběhla na přelomu první a druhé dekády 21. století, kdy byla sanována střešní konstrukce a obnoven vnější plášť kostela.<sup>64</sup>

Prostý a architektonicky nenáročný kostel Narození Panny Marie v Oleškách uchovává ve svém interiéru z hlediska umělecko-historického cenný soubor gotické výmalby. Důležitá však je i vlastní hmota stavby, která obsahuje svědectví o užití stavebních postupů, čímž je významným pramenem pro hlubší studium vývoje české sakrální architektury. Výzkum se zaměřuje právě na tuto podstatu, když sleduje po staletí utvářený organismus chrámu. Jeho nynější stavební podoba v sobě zahrnuje torzo pozdně románské svatyně, které je zdrojem poznatků o schopnostech stavitelů v první polovině 13. století. Cílem příspěvku je ověření a prohloubení znalostí o konstruování obvodového pláště stavby, předložení mínění o náhlém přerušení budování celku v úrovni korunní římsy lodi a provizorním zastřešení chrámu. Z této hypotézy vychází

<sup>58</sup> K definitivnímu zazdění otvoru patrně nedošlo, neboť gotická výmalba interiéru jeho pozici respektuje.

<sup>59</sup> Trojice oken, do současné podoby upravená v období baroka, odpovídá původnímu rozvrhu. Východní zeď zvonového patra je intaktní a nevykazuje stopy přezdění.

<sup>60</sup> Niky jsou umístěny vždy přibližně ve vnitřní ose severní, jižní a západní zdi. Jejich šířka v rovině stěny činí zhruba 1,04 m, zadní šířka je asi 0,76 m a hloubka je rovna 0,5 m. Celková výška je necelé 2 m, přičemž spodní hrana je situována asi 0,9 m nad prvním zúžením hmoty gotické věže.

<sup>61</sup> Např. dila cit. v pozn. 11, s. 182 nebo v pozn. 16, s. 221.

<sup>62</sup> Citace v pozn. 18, s. 52.

<sup>63</sup> Citace v pozn. 17, s. 23.

<sup>64</sup> Pešat, A.: Obnova kostela Narození Panny Marie v Oleškách. In: ZVON – farní zpravodaj IX. Říčany 2012.

představa o objemové figuře prvotní podoby svatyně s velmi nízkým západním věžovým útvarem, která prozatím není v českém prostředí hlouběji sledována. V souvislosti s tím se průzkum orientuje na vrcholně gotickou přestavbu, lépe řečeno dostavbu plně nedokončeného románského objektu, která je pro poznání předešlého vzhledu klíčová. Zdokumentování i vyhodnocení této transformace pomáhá rozšířit současný stupeň poznání konstrukčních principů a zejména znalostí etapizace výstavby kostela. Stať přináší i nový pohled na svěbytnou kombinovanou tribunu, sestávající z věžní a valeně podklenuté pavlačové části, a její identifikaci rozšiřuje srovnávací materiál v této oblasti. Popis konfigurace empory prohlubuje znalosti o komunikačních vazbách v rámci stavby, ale i o jejím funkčním propojení se sídlem nobility, dříve se nacházejícím v bezprostřední blízkosti středověkého vesnického kostela.<sup>65</sup>

<sup>65</sup> Děkuji M. Hauserové za podnětnou diskusi i konzultace a kostelníkovi M. Bartákovi za ochotu a vstřícnost při průzkumu.

## Olešky – neue Erkenntnisse zu der Problematik der Bauentwicklung von Kirche der Geburt der Jungfrau Maria

Milan Falta

Die einfache und architektonisch bescheidene Kirche der Geburt der Jungfrau Maria in Olešky bewahrt in ihrem Interieur die wertvollen gotischen Malereien. Sehr wichtig ist aber auch der eigene Gebäudekörper, der Belege über Anwendung der Ausbauprozesse umfasst und damit als bedeutende Quelle für tiefere Erforschung der böhmischen sakralen Baukunst dient. Die Erforschung konzentriert sich gerade auf dieses Wesen, wenn sie das seit Jahrhunderten gestalteten Organismus der Kirche verfolgt. Die derzeitige Baustelle enthält Torso von dem spätromanischen Tempel, der Erkenntnisse über Fähigkeiten der Baumeister aus der ersten Hälfte des 13. Jahrhunderts bringt. Das Ziel des Beitrages ist Überprüfung und Vertiefung des Wissens über Aufbau von der Außenwand und Vorlegung der Meinung über die plötzliche Unterbrechung von Ausbau in der Höhe von Kranz-Gesims des Kirchenschiffes und über die provisorische Überdachung der Kirche. Diese Hypothese ermöglicht eine Vorstellung über das ursprüngliche Aussehen des Tempels mit sehr niedrigem Westwerk, das nicht tiefer in Böhmen bis jetzt untersucht wurde. Im Zusammenhang damit konzentriert sich die Erforschung auf den hochgotischen Umbau oder besser gesagt auf die Fertigstellung des nicht ganz beendeten romanischen Objektes, die für Erkennen des ursprünglichen Aussehens hauptsächlich ist. Die Auswertung dieser Transformation verbreitet die gegenwärtigen Erkenntnisse über konstruktive Prinzipien und vor allem über einzelne Ausbauphasen der Kirche. Der Beitrag bringt auch eine neue Sicht auf die eigenständige Empore, die aus Tor- und Galerieteil besteht, und verbreitet mit ihrer Charakteristik die Dokumentation in dieser Problematik. Die Beschreibung von Struktur der Empore vertieft die Erkenntnisse über Kommunikationsbindungen in der Kirche und über Verknüpfung mit dem Adelssitzes, der sich früher in der unmittelbaren Nähe von der mittelalterlichen Kirche befand.

### ABBILDUNGEN

Abb. 1: Olešky (Landkreis Praha-východ), Kirche der Geburt der Jungfrau Maria.

Gesamtansicht der Kirche von Südosten. In der Hälfte der Fassade ist die vertikale Grenze zwischen Quadermauerwerk des romanischen Kirchenschiffes und seiner neuzeitlichen Verlängerung gut bemerkbar (Foto M. Falta 2016).

Abb. 2: Olešky (Landkreis Praha-východ), Kirche der Geburt der Jungfrau Maria. Gesamtansicht der Kirche von Nordwesten vor der Renovierung der Außenwand (Foto R. Flachs 2004).

Abb. 3: Olešky (Landkreis Praha-východ), Kirche der Geburt der Jungfrau Maria. Westlicher Teil der Südfassade des Kirchenschiffes mit eingemauerten romanischen Portalen, die in das Schiffergeschoss und auf die Empore führen (Foto M. Falta 2016).

Abb. 4: Olešky (Landkreis Praha-východ), Kirche der Geburt der Jungfrau Maria. Detail von eingemauerter Öffnung des rechtwinkligen Eingangs auf die Empore (Foto L. Čiháková 2018).

Abb. 5: Olešky (Landkreis Praha-východ), Kirche der Geburt der Jungfrau Maria. Vertikale Grenze zwischen Quadermauerwerk des romanischen Kirchenschiffes und seiner neuzeitlichen Verlängerung (Foto M. Falta 2016).

Abb. 6: Olešky (Landkreis Praha-východ), Kirche der Geburt der Jungfrau Maria. Detail von elliptischem Bogen, der die Empore trägt (Foto M. Falta 2016).

Abb. 7: Olešky (Landkreis Praha-východ), Kirche der Geburt der Jungfrau Maria. Arkade, die Tor- und Galerieteil der Empore verknüpft – Blick aus Kirchenschiff (Foto M. Falta 2018).

Abb. 8: Olešky (Landkreis Praha-východ), Kirche der Geburt der Jungfrau Maria. Arkade, die Tor- und Galerieteil der Empore verknüpft – Blick aus Turm (Foto M. Falta 2016).

Abb. 9: Olešky (Landkreis Praha-východ), Kirche der Geburt der Jungfrau Maria. Nische, die konisch enger gemacht wird und mit großen flachen Steinbrettern überdacht wird. Es geht um Entlastung der Wände in der zweiten Etage des Turmes (Foto M. Falta 2018).

Abb. 10: Olešky (Landkreis Praha-východ), Kirche der Geburt der Jungfrau Maria. Ansicht von westlichen Giebel des Kirchenschiffes mit Durchblick auf die zweite Etage des Turmes (Foto M. Falta 2018).

Abb. 11: Olešky (Landkreis Praha-východ), Kirche der Geburt der Jungfrau Maria. Blick durch Dachstuhl auf östlichen Giebel des Kirchenschiffes mit Überfangbogen (Foto M. Falta 2018).

Abb. 12: Olešky (Landkreis Praha-východ), Kirche der Geburt der Jungfrau Maria. Detail von gotischer Malerei auf südlicher Wand des Kirchenschiffes (Foto M. Falta 2018).

Abb. 13: Olešky (Landkreis Praha-východ), Kirche der Geburt der Jungfrau Maria. Detail von gotischer Malerei auf Empore (Foto M. Falta 2016).

Tab. 01: Olešky (Landkreis Praha-východ), Kirche der Geburt der Jungfrau Maria. Grundriss der Kirche auf Ebene des Erdgeschosses und der Empore mit Kennzeichnung der einzelnen Ausbauphasen (Vermessung und Zeichnung M. Falta 2016 - 2018).

Tab. 02: Olešky (Landkreis Praha-východ), Kirche der Geburt der Jungfrau Maria. Längsschnitt mit Blick zum Norden mit Kennzeichnung der einzelnen Ausbauphasen und der anderen Elemente: 4. vertikale Grenze zwischen Quadermauerwerk des romanischen Kirchenschiffes und seiner neuzeitlichen Verlängerung; 5. Grenze der verschiedenen romanischen Mauerwerk-Struktur; 6. Grenze zwischen Quadermauerwerk und Bruchsteinmauerwerk des Turmes (b ... Westwand; c ... Nordwand). (Vermessung und Zeichnung M. Falta 2016 - 2018).

Tab. 03: Olešky (Landkreis Praha-východ), Kirche der Geburt der Jungfrau Maria. Schema der Westfassade (links) mit Kennzeichnung der bestimmten Elemente: 5. Grenze der verschiedenen romanischen Mauerwerk-Struktur; 6. Grenze zwischen Quadermauerwerk und Bruchsteinmauerwerk des Turmes (a ... Südwand; b ... Westwand; c ... Nordwand); 9. Grenze zwischen verputztem und unverputztem Mauerwerk; 11. verputztes Mauerwerk + Querschnitt der Kirche mit Blick zum Westen (rechts) mit Kennzeichnung der einzelnen Ausbauphasen (Vermessung und Zeichnung M. Falta 2016 - 2018).

Tab. 04: Olešky (Landkreis Praha-východ), Kirche der Geburt der Jungfrau Maria.

Schema der Südfassade mit Kennzeichnung der bestimmten Elemente: 1. eingemauertes romanisches Haupteingangsportal; 2. eingemauerte Öffnung des rechtwinkligen Eingangs auf die Empore; 3. bis jetzt benutzter Eingang in die erste Etage des Turmes; 4. vertikale Grenze zwischen Quadermauerwerk des romanischen Kirchenschiffes und seiner neuzeitlichen Verlängerung; 5. Grenze der verschiedenen romanischen Mauerwerk-Struktur; 6. Grenze zwischen Quadermauerwerk und Bruchsteinmauerwerk des Turmes (a ... Südwand; b ... Westwand; c ... Nordwand); 7. eingemauerte Löcher, die von den tragenden Gerüstelementen zurückgeblieben sind; 8. eingemauerte Öffnung mit unbekanntem Zweck und Ursprung; 9. Grenze zwischen verputztem und unverputztem Mauerwerk; 10. Mauerwerk von neuzeitlicher Verlängerung des Kirchenschiffes und Presbyteriums; 11. verputztes Mauerwerk (Vermessung und Zeichnung M. Falta 2016 - 2018).

Tab. 05: Olešky (Landkreis Praha-východ), Kirche der Geburt der Jungfrau Maria. Schema der Nordfassade mit Kennzeichnung der bestimmten Elemente: 4. vertikale Grenze zwischen Quadermau-

erwerk des romanischen Kirchenschiffes und seiner neuzeitlichen Verlängerung; 5. Grenze der verschiedenen romanischen Mauerwerk-Struktur; 6. Grenze zwischen Quadermauerwerk und Bruchsteinmauerwerk des Turmes (a ... Südwand; b ... Westwand; c ... Nordwand); 7. eingemauerte Löcher, die von den tragenden Gerüstelementen zurückgeblieben sind; 9. Grenze zwischen verputztem und unverputztem Mauerwerk; 10. Mauerwerk von neuzeitlicher Verlängerung des Kirchenschiffes und Presbyteriums; 11. Verputztes Mauerwerk (Vermessung und Zeichnung M. Falta 2016 - 2018).

*(Übersetzung L. Čiháková)*